

Hospital och Helgeandshus

- En studie av omsorgsväsende i medeltidens Sverige



Kandidatuppsats i arkeologi HT 2007
Martin Arleskär
Handledare: Anders Carlsson
Stockholms Universitet

Innehåll

1. Inledning	
1:1 Bakgrund	sid 1
1:2 Syfte	sid 1
1:3 Frågeställningar	sid 1
2. Hospital och Helgeandshus – Vad, när, var?	
2:1 Hospital	sid 2
2:2 Helgeandshus	sid 3
3. Hospital och helgeandshus under svensk medeltid – en genomgång	
3:1 Inledning	sid 5
3:2 Anläggningar.....	sid 5
4. Analys och resultat	
4:1 Aspekter av tid och rum.....	sid 15
4:2 Undantagen.....	sid 17
4:2:1 Strängnäs.....	sid 17
4:2:1 Kalmar.....	sid 18
4:2 Jämförelser, skillnader och likheter	sid 18
5. Slutsats	sid 19
6. Sammanfattning	sid 20
Litteraturförteckning	sid 21

Abstract

The aim of this paper is to understand the differences and the similarities between leprocy hospitals and house of holy spirit hospitals (helgeandshus) and their status and function in the society of medieval Sweden.

Omslagsbild

Fotografi av Visby från norr, taget 1890. Bilden visar hur en medeltida stad måste ha tätt sig. Staden är tätt samlad innanför stadsmuren. I förgrunden syns ruinen av S:t Görans hospitalskyrka, på behörigt avstånd från stadens gemenskap. Foto: Carl Curman, Riksantikvarieämbetet, Antikvarisk-Topografiska Arkivet.

1. Inledning

1:1 Bakgrund

Inom arkeologi och historia finns en märkbar begreppsförvirring rörande hospital och helgeandshus. Ofta omnämns helgeandshuset som ett hospital, eller hospital som helgeandshus. Sällan diskuteras skillnaderna mellan de olika institutionerna, och vad dessa kan bestå i.

Tilläggs bör att begreppen rörs till ytterligare av de historiska källorna, som heller inte alltid är helt klara i sina benämningar. Det är ofta oklart vilken av institutionerna som menas, ”hospital” kan ofta referera till något som i en annan källa benämns som ”helgeandshus”. Att båda institutionerna ofta förekommer samtidigt i de medeltida städerna gör även sitt för att skapa oordning. Vanligt är dessutom att ortens spetskehospital efter reformationen slås ihop med ortens helgeandshus, och då helt enkelt omnämns som ”hospital”. Detta kan ske antingen i en i sammanhanget ny byggnad, eller i någon av de två ”gamla” institutionernas lokaler. Vanligen flyttas isåfall det gamla hospitalet till Helgeandshusets byggnad, eller så flyttas båda in i ett gemensamt utrymme som tex. kan vara ett efter reformation utrymt kloster.

Det verkar klart att en skillnad finns mellan de två olika institutionerna, men hur tydlig är denna? Finns det en tidsskillnad mellan när de olika institutionerna uppförs? Var placeras de i förhållande till städerna? Vilka är det som uppför och driver dem? Och finns det några djupare tankar bakom institutionerna än ett rent nyttsyfte? Jag kommer att sammanställa information om de av mig kända hospitalen och helgeandshuset under svensk medeltid efter hur de daterats och var de är placerade i förhållande till stadsbebyggelsen. Genom att jämföra mina resultat med de historiska källorna hoppas jag kunna komma runt problemet med osäkra och tvetydiga uppgifter, och därefter kunna kategorisera de olika byggnaderna och ge dem en institutionstillhörighet baserad på fler variabler än den hitills gällande.

1:2 Syfte

Syftet med uppsatsen är att förstå orsaken till placeringen av hospital och helgeandshus och därmed öka förståelsen för deras olika funktion i medeltidens Sverige.

1:3 Frågeställningar

- Varför uppförs institutionerna just vid den aktuella tiden?
- Varför placeras de som de gör?
- Vem uppför och driver dem?

2. Hospital och helgeandshus

2.1 Hospital

Går man tillbaka till högmedeltid har termen hospital primärt en innebörd som just spetälskesjukhus. Ordet spetälsk, fornsvenska *spitælsker*, är en bildning till *hospital* (sjukhus) ofta förkortat spital, och betecknar egentligen den spetälske =den på hospital intagne. Under första halvan av medeltiden var spetälskan/lepran en vanlig sjukdom i Sverige, och den vanligaste hos de på hospitalen intagna. Därför kom termen att överföras på sjukdomen själv, och samtidigt tydligare kopplas till ordet *hospital* (Dahlbäck 1987:150). Det förefaller alltså som att just hospitalen primärt är till för spetälska.

Uppfattningarna om spetälska under medeltiden förefaller ha skiljt sig åt. I gamla testamentet omnämns sjukdomen tsara'ath, som i översättning har samma innebörd som spetälska, som ett syndastraff från Gud (Mogren 1984:3). Dessa uppfattningar var vanligt förekommande inom den medeltida kristenheten. De spetälska benämns i litteraturen ofta som ett hot mot samhället, inte bara för sin sjukdoms skull, utan även för sitt moraliskt fördärvade och ondsinta leverne (Brody 1974:52ff).

Något oväntat står en kyrklig dogm som motsats till denna uppfattning. Här anses istället att spetälskan är en gudomlig nåd som garanterar evig frälsning. Detta genom att den "utvalde" går igenom skärselden redan innan sin död. Möjligen skall detta dock ses som en sorts tröst, kanske har man velat undvika att lägga en moralisk skugga över de spetälska som återvände från korstågen. De hade ju redan utlovats evig frälsning (Brody 1974:100ff).

Oaktat detta förefaller de spetälska, även i kyrkliga sammanhang, redan tidigt ha varit socialt och ideologiskt stigmatiserade. Synen på de spetälska som något främmande, något utanför det egentliga samhället, lyser igenom under hela medeltiden. Då hospitalen börjar uppföras placeras de i de allra flesta fall utanför staden, med en tillhörande kyrkogård där de avlidna från hospitalet gravläggs. Redan innan hospitalens uppkomst förefaller det som att skillnad görs var på kyrkogården man begravs om man är spetälsk eller inte. Andréns kan i sin uppsats "Ad Sanctos – De dödas plats under medeltiden" visa att på de tidiga kyrkogårdarna i Lund (från 1000- och 1100-tal) gravläggs de leprasjuka så gott som alltid i kyrkogårdens kant, ofta på kyrkans norrsida (Andréns 2000:12ff). Det verkar sannerligen som att de spetälska redan tidigt i mångt och mycket är att se som socialt exkommunicerade.

År 1179 utfärdade det tredje Laterankonciliet ett dekret om att de spetälska skulle avskiljas från samhället genom en särskild ceremoni. Den insjuknade skulle förklaras "död för världen, levande inför gud" (Brody 1974:64f). Därefter skulle hon föras till ortens spetälskehospital, där hon anhöll om att bli upptagen i deras broder- och systraskap. I samband med detta avlades även löften om kyskhet, fattigdom, lydnad och pålades en rad andra förbud för att förhindra att hon smittade andra (Mogren 1984:8). Det skall ihågkommas att detta dekret bara ger riktlinjer om hur behandlingen av spetälska skulle ske. Säkerligen har stora variationer förekommit i olika delar av Europa. Till exempel verkar spetälska ha fått röra sig fritt i de nordiska länderna åtminstone in mot slutet av 1200-talet. Biskop Johan Krag's stadsrätt från 1294 stadgar att ingen spetälsk skall tvingas in på ett spetälskehospital, som länge som han undviker offentligt samröre med andra människor. Först 1443 kommer ett tydligt exempel på motsatsen. Då förbjuds spetälska att vistas inne i Köpenhamn, enligt Christoffer av Bayerns stadsrätt (Mogren 1984:10).

Med ovanstående och sjukdomens vida spridning i åtanke kan man utgå från att det snart behövdes ett spetälskehospital i varje större stad. Majoriteten av uppgifterna där ett nytillkommet hospital omnämns är också från andra halvan av 1200-talet. Detsamma verkar gälla Danmark, möjligen att dessa är något tidigare (Mogren 1984:17). Det tidigast omnämnda exemplet i det medeltida Sverige är hospitalet i Skänninge. 1280 bekräftar Magnus Ladulås hospitalets rättigheter i form av ett fattigtionde som hans farfar Magnus Minnisköld givit hospitalet redan omkring 1208. Det har bekräftats i olika omgångar, bland annat av Birger Jarl (Hasselmo 1983:15).

Redan innan 1278 får Stockholm ett spetälskehospital. Det blir dock inte långlivat. 1286 byter ärkebiskopen bort hospitalets tomt till kung Magnus Ladulås, och verksamheten läggs på is. Härefter förs troligen Stockholms spetälska till hospitalet i Enköping (Schück 1940:191). Omkring 1420 uppförs ett nytt hospital i Stockholm, den sk. Örjansgården. Schück hävdar att här skall ha funnit både ett kapell, en byggnad för de spetälska, ett ålderdomshem och nödvändiga ekonomibyggnader (Schück 1940:321). Senare tids forskning angående hospitalen har dock visat att kapellet och själva sjuksalen i själva verket ofta är synonyma. Antingen står sjuksalen i direkt anslutning till kapellet, eller så står sjukbäddarna helt enkelt inuti kapellet (Dahlbäck 1982:63ff).

2:2 Helgeandshus

Helgeandshusen uppkommer tidigt i Europa, blir vanliga i Danmark under 1200-talet och de första svenska exemplen uppstår under tidigt 1300-tal (Dahlbäck 1982:62). Husen var en viktig del av medeltidens omsorgsväsen, och fungerade normalt sett både som ålderdomshem och sjukhus. (KLFNM IV "Helgeandshus").

Hedlin tar upp en anledning som kan ha bidragit till att helgeandshusen blev så vanligt förekommande: "Under medeltiden hade fattigdomen ett andligt värde, i synnerhet om den var självväld" (Hedlin 2001:6). Att hjälpa en fattig eller sjuk medmänniska måste ha framstått som en god och förhålligande gärning.

Mycket av det vi vet om de svenska helgeandshusens organisation och regelverk härstammar från skriften "Ordning för Stockholms Helgeandshus och Hospital", som utfärdades av Gustav Vasa år 1533. Dock finns anledning att tro att denna bygger på äldre ordningar för helgeandshuset, och bör därför kunna ge en bild av helgeandshusens organisation och uppgifter i det medeltida samhället (Dahlbäck 1982:63f).

Om man kan lita på stockholmshusets ordning som en någorlunda representativ källa även för övriga svenska helgeandshus så var deras uppgift att ta emot två fullständigt olika kategorier av människor. Den ena gruppen var välsituerade åldringar som mot en stor engångsbetalning – motsvarande priset för ett gott stenhus i staden – fick fri kost, logi och omvårdnad intill sin död (Dahlbäck 1987:148). Den andra gruppen bestod av fattiga, sjuka och gamla. De gamla som togs emot skulle ha "gott rykte" och vara såpass gamla eller sjuka att de inte längre kunde "hålla hus och hemman uppe". Unga och gifta människor kunde tas in om de var såpass sjuka att de var onyttiga för samhällets bästa. I sådana fall skulle beslut först fattas av stadens råd (Dahlbäck 1982:65).

Stadens borgmästare och råd skulle varje år utse två föreståndare för helgeandshuset. Dessa ansvarade för att ekonomin sköttes. Räkenskapsåret tog sin början vid S:ta Valborg (1 maj), när ett år passerat skulle inkomster och utgifter redovisas. Om husets verksamhet gick med förlust skulle den täckas genom kollekt i stadens kyrkor (Dahlbäck 1982:64). Rådet och borgmästaren ansvarade dock inte för ledningen av själva hospitalsverksamheten. Till detta utsågs istället en syssloman, som enligt ordningen förväntades vara en "god, trogen man..." som "där alltid, afton och morgon,

tillstådes är”. Man skulle även välja bagare, bryggare, kockar med flera ”som besvurne äro till att leva och dö i hospitalet”. I helgeandshuset skulle även en klerk finnas, som både predikade i husets kapell alla helgdagar och skulle ”lära och förmana” de fattiga och gamla i sjukstugan åtminstone två dagar i veckan (Dahlbäck 1982:65).

I Stockholm stads tänkeböcker, jordeböcker, skotteböcker, räkenskaper och ämbetsböcker nämns helgeandshuset på Helgeandsholmen flera gånger, i flera olika sammanhang. Tänkeböckerna fungerar som ett slags protokoll över stadens råds sammanträden. Här finns bland annat anteckningar om domar i de mål där rådet dömde, vilket bland annat inkluderar brott begångna i eller i närheten av helgeandshuset. I jordeböckerna finns beskrivna de fastighetsaffärer som utförts på holmen. Skotteböckerna är en sorts skattelängder där de medborgare i staden som betalade skatt står uppräknade. Räkenskaperna hör i praktiken till skotteböckerna, då de berättar om hur skattededlen sedan förbrukades. Slutligen finns ämbetsboken, i vilken stadens ämbetsmän står upptecknade. Här finns årligen två föreståndare för helgeandshuset uppräknade (Dahlbäck 1982:62).

Helgeandshuset i de medeltida städerna förefaller inte vara fullt så vanliga som hospitalen. Det skall dock påminnas om att spetälskehospital från 1200-talet och framåt får anses ha varit nödvändiga, med hänvisning till bland annat tredje Laterankonciliet (Brody 1974:64f). Även om de svenska lagarna inte bevisligen tvingar in någon spetälsk i hospitalen förrän senare kan städerna antagas ha haft ett intresse av att vårda och isolera de spetälska från det övriga samhället. Däremot helgeandshuset, som vanligen verkar ha fungerat som ålderdomshem och generell sjukstuga, kanske inte på samma sätt framtvings av ett direkt behov som inte funnits tidigare, vilket var fallet med spetälskan.

Även andra, mindre kända institutioner, har sysslat med vård av sjuka och åldringar. Som exempel kan nämnas att i Stockholm finns kring 1400-talets slut förutom spetälskehospitalet S:t Örjan och Helgeandshuset ytterligare tre mer anonyma sjukstugor. En var belägen vid Munkbron, en på Gråmunkeholmen och en ”östantill” (Schück 1940:308). Dessutom fanns Själagården, där de som hade råd kunde köpa sig bostad samt ”mat och öl till döddagar” (Schück 1940:306). Den sistnämnda var dock ingen fattigstuga, utan tog betalt för samtliga tjänster.

Vården av spetälska verkar dock förbehållet hospitalen, vilket kan förklara varför de allra flesta medeltida städer haft ett spetälskehospital i sin närhet, men inte alltid ett helgeandshus. Dock förekommer, bland annat i fallet S:t Örjansgården i Stockholm, att hospitalen inrymmer ett ålderdomshem. Dessa ligger troligen inte i samma byggnad, men väl på samma gård (Schück 1940:322).

Beträffande det motsatta förhållandet, där ett helgeandshus även vårdar spetälska, finns inga uppgifter. Mogren spekulerar i att helgeandshuset i Uppsala möjligen skulle kunna ha haft en isolerad avdelning för spetälska (Mogren 1984:19), då staden saknar ett känt hospital. Troligare låter dock att de spetälska fördes till hospitalet i Enköping, vilket tidigare antagits (Schück 1940:191f).

3. Jämförelser av anläggningar

3:1 Inledning

I följande avsnitt kommer jag att kort redogöra för de av mig kända svenska hospitalen och helgeandshusen under medeltiden. Avgränsningen görs alltså i stort sett efter de svenska gränserna den tid då hospitalet eller helgeandshuset används.

De uppgifter jag huvudsakligen försökt sammanställa är när de olika institutionerna först nämns i de skriftliga källorna, var de varit belägna i förhållande till staden och när de upphört, flyttats eller sammanslagits. Detta är av värde för både mina egna slutsatser, och för framtida forskning då ingen så omfattande och jämförande sammanställning av både hospital och helgeandshus under svensk medeltid tidigare gjorts.

3:2 Anläggningar

Arboga hospital

1345 omnämns hospitalet i Arboga första gången. Dess läge indikeras ännu in på 1900-talet av gården Hospitalet (nuvarande Marieborg), belägen 2,5 km nordöst om staden vid infartsvägen från Köping. Det grundas troligen mellan 1318-45 och upphör troligen 1531 (Mogren 1984:17ff).

Arboga helgeandshus

1462 nämns Helgeandsgården första gången. Utan vidare källhänvisningar placeras Ljung det till östra delen av kvarteret Helge And, beläget mitt i staden vid stora torget (Ljung, *Arbogas historia*, 1949:212). I Arboga stads tänkebok nämns även 1478 att ”..the komo nidir pa torgit til helgeandshusit” (Medeltidsstaden 2 – Arboga, 1976:12).

Enköpings hospital

Hospitalet omnämns första gången 1278 i domprostens i Uppsala testamente (Gustafsson 1979:13). Ärkebiskopen (även han i Uppsala) låter sedan, omkring 1280, lägga ned hospitalen i Stockholm och Sigtuna, och överföra deras tillgångar till Enköpingshospitalet. På så vis blir Enköping stiftshospital för Uppsala ärkestift (Mogren 1984:18). Då varken Uppsala, Stockholm eller Sigtuna under denna tid i övrigt förefaller ha haft något anmärkningsvärt hospitalsväsende kan man sluta sig till att de spetälska troligen fördes till hospitalet i Enköping (Jmf. Schück 1940:191).

1433 mister hospitalet delar av sitt underhåll, som istället tillfaller det omkring 1418 nyuppförda hospitalet i Stockholm (Gustafsson 1979:13 och Schück 1940:191). Slutligen slås de två hospitalen ihop till ett, varvid både verksamhet och tillgångar flyttas till hospitalet i Stockholm (Schück 1940:191).

Hospitalets läge är omdiskuterat, inga spår efter något som tolkats som institutionen har påträffats (Gustafsson 1979:13).

Gamla Lödöse hospital

Stadens hospital nämns för första gången 1286, i samband med en testamentarisk gåva. Hospitalets storlek, gods innehav och antalet patienter är okänt (Karlsson & Ekre 1980:16). Hospitalet har med största sannolikhet varit beläget vid Spetalsbergets fot, ca 300 m utanför den medeltida staden. Här har hospitalets kyrka (S:t Jörgen) påträffats (Karlsson & Ekre 1980:83).

1529 flyttas hospitalet till Nya Lödöse efter ett påbud av Gustav Vasa (Mogren 1984:19).

Jönköping helgeandshus

1445 nämns att pengar doneras till helgeandshusets uppförande, och först 1466 nämns att byggnaden är uppförd (Areslätt 1984:21). Detta gör Jönköpings helgeandshus till ett av de sista som uppförs i Sverige under medeltiden (se tabell i kap. 4.1).

1529 sammanslås helgeandshuset med stadens franciskanerkloster varpå verksamheten flyttas till klostrets byggnader, och 1549 flyttas verksamheten igen. Därefter benämns institutionen ”Jönköpings hospital” (Areslätt 1984:21).

Helgeandshuset anses ha legat ungefär vid nuvarande korsningen Trädgårdsgatan/Västra Storgatan (Rydberg 1881:18).

Kalmar helgeandshus

1336 omnämns Helgeandshuset för första gången (Blomkvist 1979:246). Anläggningen var belägen utanför Västerport bland kålgårdarna, i nuvarande kvarteret Häggen vid Södra vägen. Det har inte varit avsett för leprasjuka. Efter reformationen omvandlades det dock till allmän sjukstuga och kallades hospital (Selling 1984:21).

Helgeandshuset i Kalmar är det enda kända i Sverige som aktivt placerats utanför staden. Enligt densamme skall helgeandshuset ändå inte ha använts till vård av spetälska. Dessa skall under tidig medeltid ha vårdats vid hospitalet på Öland, och omkring 1290 förflyttats till Kronobäck (Selling 1984:59).

Helgeandshusets kapell med omgivande begravningsplats var beläget ca 150 m från helgeandshuset. Det påträffades 1929 vid Germundsgatan, inom kvarteren Kastanjen och Poppeln (Selling 1984:21). Det skall nämnas att uppgiften om att ”helgeandshuset” var beläget inom kvarteret Häggen egentligen baseras enbart på det faktum att den sentida hospitalsstugan var belägen där. Det kan dock inte uteslutas att de sjuka under medeltiden i själva verket legat och vådats inuti själva kapellet, vilket uppenbarligen varit fallet i många helgeandshus på kontinenten (Dahlbäck 1982:63ff).

Kronobäcks hospital

1292 omtalas Kronobäck, beläget strax söder om Mönsterås, för första gången. Det är då troligen endast ett härbärke och kapell för resande. (Nationalencyklopedin XI ”Kronobäck”). Senast 1341 inleds själva hospitalsverksamheten (Mogren 1984:20). Detta skulle kunna sättas i samband med att hospitalet på Öland upphör någon gång i början av 1300-talet, kanske flyttas då vården av spetälska i östra Småland från Öland till Kronobäck (Selling 1984:59).

1479 övertogs hospitalet av Johanniterordern, vilka anlade ett kloster och utvidgade kyrkan till den stora hospitalskyrka som än idag kvarstår som en ruin. Verksamheten som hospital fortsatte en bit in på 1500-talet, även något efter att själva klostret dragits in till kronan 1527. Utgrävningar och konservering företogs kring ruinen 1945-51 (Nationalencyklopedin XI "Kronobäck").

Linköpings helgeandshus

1342 omnämns för första gången helgeandshuset i Linköping. Efter 1546 års stadsbrand upplåter Gustav Vasa helgeandsgårdens gamla kapell som tillfällig rådstuga, då den gamla förstörts i branden. Kapellet står kvar ända till stadsbranden år 1700, då det fullständigt raderas (Tagesson 2000:224).

Helgeandshusets läge är känt. Det skall ha legat i kvarteret Epåletten, i korsningen Bokbindaregatan och Torggatan (Ibid.).

Nyköpings helgeandshus

I ett brev utställt under Erik av Pommerns regeringstid (1394-1439) omtalas ett helgeandshus som nyligen upprättats i Nyköping (Broberg 1979:13).

Mycket mer än detta är tyvärr inte känt. Detta gäller både dess läge och när verksamheten upphörde. 1611 uppges att hospitalet i Nyköping skall ha brunnit (Broberg 1979:13). Kan det måhända röra sig om samma byggnad, som i likhet med andra helgeandshus efter reformationen omvandlats till allmänna sjukstugor/hospital? Först 1655 finns ett hospital utplacerat på stadskartan, i nuvarande kvarteret Sjukvårdaren, beläget i stadens norra del (Broberg 1979:49). Självfallet är det omöjligt att säkerställa om även det medeltida helgeandshuset har varit beläget där.

Sigtuna hospital

1278 omnämns hospitalet för första gången, tillsammans med ärkestiftets övriga hospital; Enköping och Stockholm (Douglas 1978:13). Man kan anta att hospitalet grundats åtminstone ett antal år tidigare, för redan 1280 låter ärkebiskopen i Uppsala lägga ned både Sigtuna och Stockholms hospital, varpå deras tillgångar överförs till Enköping (Mogren 1984:18).

Troligen har hospitalet varit beläget på den s.k. Hospitalsudden strax väster om stadskärnan. Vid en schaktning inför bygget av Sigtunastiftelsens elevhem påträffades ett antal grundstenar som antagits tillhöra hospitalets kapell (Douglas 1978:13).

Skara hospital

Hospitalet omnämns för första gången 1281 i biskop Brynolf Algotssons stadga (Sigsjö 1980:16). Därefter hörs inget nämnvärt om hospitalet förrän 1539 då det får övertaga franciskanerkonventets lösöre (Beckman 1923:54).

Inget Helgeandshus förefaller ha funnits i staden. 1318 omtalas dock ett hospital "för de sjuka prästerna i Skara stift". Sigsjö anser att detta inte kan röra sig om samma hospital som omnämns i biskopens stadga (vilket skulle förefalla ologiskt, då denna institution troligen var ett spetälskehospital), utan att det kunde vara tal om ett Helgeandshus

(Sigsjö 1980:16). Dock är detta en modern teori, något Helgeandshus nämns aldrig i källorna. Ett hem för fattiga ålderstigna präster brukar istället kallas Infirmaria. Endast ett fåtal sådana är kända i Sverige. Ett i Skara, och ett i Strängnäs (Järpe 1979:13) och ett i Åbo (Pihlman & Kostet 1986:38).

Läget för hospitalet och infirmarian är inte känt.

Skänninge hospital

Hospitalet nämns första gången som verksamt 1208, då Magnus Minnisköld ger det rätt till ett fattigtionde (Schück 1959:244ff). Detta gör det till Sveriges tidigast kända hospital. Det var beläget vid ån nordost om staden, utanför själva stadsområdet (Mogren 1984:19).

Det rektangulära kapellet är orienterat i öst-väst och mäter ca 10 x 12 meter med en strävpelare i varje hörn. Delar av murarna kvarstår till en-två meters höjd och är uppförda i gråsten. Tegelstensfragment funna kring murarna antyder att byggnadens övre del kan ha varit murad i tegel (Hasselmo 1983:15). Inga uppgifter finns gällandes tillhörande ekonomibyggnader, men man kan anta att sådana bör ha funnits.

Hospitalet var avsett för de spetälska inom ”Västanstång”, samt för vissa delar av ”Smålanden”, bland annat Kind, Ydre, Vedbo, Tvetå och Visingsö (Hasselmo 1983:15).

Skänninge helgeandshus

1331 nämns helgeandshuset i Skänninge för första gången. Det uppges då vara nybyggt, och erhåller en betesmark som tidigare tillhört ”stadens allmänning i öster” (Hasselmo 1983:14).

Helgeandshusets exakta läge och vidare historia är till stor del okänd. Möjligen kan en stengrund söder om Vårfrukyrkan i stadens sydöstra del markera platsen för huset (Hasselmo 1983:14).

Stockholms hospital

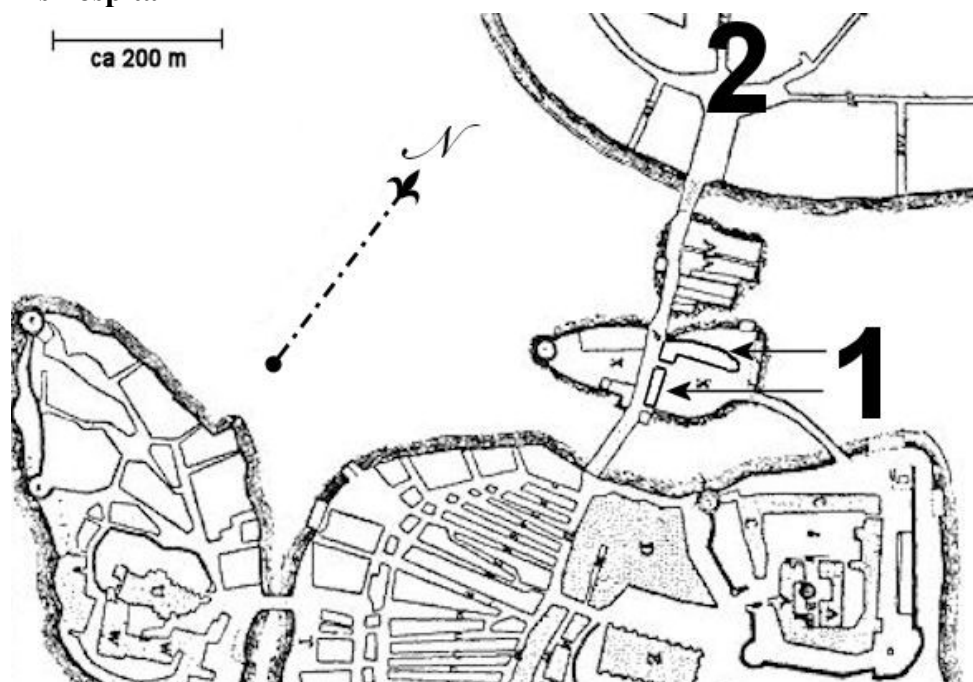


Fig. 1: Del av karta över Stockholm, ritad 1547 (källa, se ref. lista)

1. Pilarna pekar ut Helgeandshusets två byggnader, belägna till höger om stadens norra port (se fig. 2 nedan)
2. Kring detta område strax norr om nuvarande Gustav Adolfs torg har Stockholms yngre hospital med stor sannolikhet varit beläget.

S:t Örjans hospital i Stockholm omtalas första gången 1278. Redan omkring 1280 låter dock ärkebiskopen i Uppsala lägga ned Stockholms hospital och överföra dess tillgångar till Enköpingshospitalet. Magnus Ladulås donerar 1286 S:t Örjans gamla tomt till S:ta Klara kloster. Det första hospitalet har alltså varit beläget på Norrmalm, ungefär vid nuvarande Klara kyrka (Mogren 1984:18).

Under mer än 100 år står Stockholm utan hospital, enligt Schück skickades de spetälska istället just till Enköping. Inte förrän 1418 är ett nytt hospital under uppförande. 1438 ansågs tydligen hospitalet i Enköping som överflödigt, då överförs nämligen dess tillgångar och verksamhet till Stockholm (Schück 1940:191f).

Klockhoff placerar det intill Johannes kyrkogård (Klockhoff 1935:15), medan bland annat Hansson vill ha det placerat strax väster om Jakobs kyrka, vid Norrbros norra brofäste, baserat på en urkundsuppgift som bland annat nämner "prope ecclesiam sancti Jacobi" (Hansson 1958:75f). Denna uppgift får anses trovärdigare. Det är ett välkänt faktum att Sten Sture lät bränna S:t Örjansgården (hospitalet) i samband med försvaret mot kung Hans belägring 1497. Anledning därtill uppges vara att fienden inte skulle kunna söka skydd mot "byssorna" på Helgeandsholmens porttorn (Schück 1940:319). Johannes kyrka är belägen mer än 1,5 kilometer från Helgeandsholmen, vilket i så fall skulle ha gjort nedbrännandet meningslöst. Inga murrester tolkade som hospitalet har påträffats.

1527 flyttades hospitalet till det då utrymda franciskanerklostret på nuvarande Riddarholmen, och 1531 flyttades även Helgeandshusets verksamhet dit, varvid de två institutionerna slogs ihop (Schück 1940:244, Hasselmo 1981:19).

Stockholms helgeandshus



Fig. 2: Detalj från den sk. Vädersolstavlan, målad 1535. Helgeandshuset visas som ett trappgavelhus med flera sidobyggnader, belägen till höger om stadsporten (källa, se ref. lista).

Konstnären har dock målat Riddarholmens vinkel felaktig så att franciskanerorderns kyrka i förgrunden (som är nuvarande riddarholmskyrkan) ser ut att vara belägen på Helgeandsholmen. Det är denna kyrka som ses rakt fram i bild och vars takryttare delvis skymmer helgeandshusets trappgavelbyggnad, den står alltså på Riddarholmen – inte, som det ser ut, på Helgeandsholmen.

Helgeandshuset i Stockholm nämns för första gången 1301. Schüek anser att grundandet kan förläggas ytterligare några år tidigare (Schüek 1940:201). Det kan antagas vara det medeltida Sveriges näst äldsta helgeandshus, före Uppsala vars byggnad färdigställs först 1302, och efter Visby vars helgeandshus bevisligen var i funktion senast 1299, troligen redan innan 1288 (Engeström 1988:130).

Byggnadens placering är känd, då den finns beskriven i samtida källor och har varit föremål för utgrävningar. Den var belägen på Helgeandsholmens östra del, omedelbart innanför yttre Norrport, på östra sidan infartsvägen (Biuw 1977:18). Vid de olika utgrävningar som företagits i området har murar påträffats som anses höra till institutionens kyrkogårdsmur och eventuellt själva kapellet. Även skelettdelar har påträffats (Hasselmo 1981:19). Huset finns delvis avbildat på den s.k. Vädersolstavlan (se bild ovan). När tavlan målades hade H:s verksamhet dock redan flyttats till franciskanerorderns kyrka på Gråmunkeholmen (nuvarande Riddarholmen). Dit hade även S:t Görans hospital flyttats, och tillsammans kallades nu institutionerna helt enkelt ”Hospitalet”. Helgeandshusets gamla byggnad stod kvar till omkring 1604 (Hasselmo 1981:19).

Strängnäs hospital

1328 omtalas hospitalet för första gången. Läget för denna byggnad är okänt, men 1382 skänker Bo Jonsson en gård i stadens västra del till hospitalet. Den kallas hädanefter Spetalsgården. 1384 utfärdas ett avlatsbrev där hospitalet säges vara mycket fattigt.

Ett S:t Görans kapell nämns första gången 1390 (Järpe 1979:12). 1455 är dock ett nytt S:t Görans-kapell under uppbyggnad i stadens västra del. Man kan tänka sig att man

håller på att uppföra ett nytt kapell vid hospitalets nya område, Spetalsgården. Kapellet brinner ned 1535 i samband med den stora stadsbranden det året. Inget nämns om hospitalsbyggnaden, men man kan anta att även den drabbats av branden.

Hospitalets läge är känt. Området motsvarar ungefär nuvarande kvarteren S:t Göran, Västertull och Lagmannen, i stadens västra del. Det lades inte ned förrän 1782, och den sista medeltida byggnaden (en källare med valv slagna i tegel) revs 1906. Den var belägen på den tomt som då fortfarande kallades Spetalsgården (Mogren 1984:19). I kvarteren Lagmannen och Liljan har skelett påträffats som förmodas ha samband med hospitalets kyrka och kyrkogård (Järpe 1979:35f).

I staden har även en sk. Infirmaria, ett hem för fattiga ålderstigna präster, funnits. Det grundas senast 1466, och förstörs slutligen i stadsbranden 1535 (Järpe 1979:13).

Söderköpings hospital

Hospitalet i Söderköping omtalas för första gången 1277 i ett bekräftelsebrev från biskop Henrik i Linköping. Här bekräftas en donation som skett under hans föregångare, biskop Lars tid 1237-58 (Ljung 1949:211).

Hospitalet var beläget vid nuvarande Drothems prästgård, belägen ca två km väster om den medeltida staden. Arkeologiska undersökningar har gjorts, huvudsakligen 1949-50. Anläggningen är firsidig, och de olika byggnaderna har varit grupperade längst en gråstensmur (Broberg & Hasselmo 1978:14).

1531 beslutar Gustav Vasa att hospitalet skall slås ihop med stadens helgeandshus. 1534 är sammanslagningen genomförd, och hospitalets egendomar och verksamhet flyttade till helgeandshuset (Ljung 1949:231f).

Söderköpings helgeandshus

Helgeandshuset nämns första gången 1330. Dock kan det ha tillkommit redan mellan 1318 och -28, troligen genom en donation av Ingrid Svantepolksdotter och hennes son (Ljung 1949:223f). Hedqvist anser att det bör ha grundats 1329, då i samband med ett testamente av Tord Bonde (Hedqvist 1893:112).

Gården Bosgård i stadens sydvästra utkant var starkt förknippad med Helgeandshuset. Till exempel innehade gårdens ägare patronatsrätten (Ljung 1949:225), dvs. rätten att tillsätta respektive avsätta institutionens tjänstemän. Bosgård innehades under medeltiden av olika kungar och stormän (Broberg & Hasselmo 1978:15). 1380 erhöll Helgeandshuset halva Bosgårds markegendom (Ljung 1949:225). Det är även i stadens sydvästra utkant, inom det nuv. kv Kvarndammen, som murrester vilka tolkats som helgeandshuset har påträffats.

Uppsala helgeandshus

Domprosten Andreas And anses vara den förste kända personen att stifta ett helgeandshus i Sverige, även om Stockholms helgeandshus troligen uppförts i princip samtidigt. Detta då stiftaren av Visby Helgeandshus inte är känd. I början av 1290-talet vann han stormannen Magnus Johansson (Ängel) intresse för uppförandet av institutionen. (KLFNM VI "Helgeandshus"). Troligen avled Johansson 1292, för då testamenteras en donation till uppförandet av huset (*Medeltidsstaden 3 – Uppsala*,

1976:13). Uppförandet påbörjades 1299, sedan stormannens arvingar godkänt och även utökat stödet. 1302 står tegelbyggnaden färdig, och året därpå inviger domprosten själv altaret i husets kapell (KLFNM VI "Helgeandshus").

Intressant är att inget spetälskehospital verkar ha funnits i staden under medeltid. Mogren spekulerar i att helgeandshuset möjligen skulle kunna ha haft en isolerad spetälskeavdelning (Mogren 1984:19).

Anläggningens ungefärliga läge är känt. Murverk påträffade i samband med ledningsgrävningar vid nuvarande Fyrstorg har tolkats som rester av Helgeandshuset (*Medeltidsstaden 3 – Uppsala*, 1976:13).

Vadstena helgeandshus

1401 nämns helgeandshuset för första gången, då påven Bonifacius IX låter meddela att hundra dagars syndaförlåtelse tillfaller dem som lämnar bidrag till "hospitale pauperum in Watzstenio", och 1426 stiftades ett själakapell i Helgeandshuset (Hasselmo 1982:13).

1532 lät Gustav Vasa meddela att de båda sjukstugorna i Vadstena, Helgeandshuset och den 1519 grundade "Mårten skinnares stiftelse" skulle slås samman, flyttas ut till den sistnämndas tomtmark och fortsättningsvis ligga under staden (Hasselmo 1982:13).

Helgeandshuset var beläget mitt i Vadstena, i nuvarande kvarteret Helgeandsgården intill Storgatan, mellan Helgeandsgatan och Nygatan. 1954 genomfördes en byggnadsarkeologisk undersökning där det bland annat konstaterades att huset var byggt som en rektangulär tvåvåningsbyggnad med kraftiga murar av kalkstenshällar (Hasselmo 1982:14). Helgeandshusets huvudbyggnad står kvar (i ombyggt skick), de medeltida källarvalven inrymmer idag en restaurang.

Viborg hospital

1475 nämns hospitalet för första gången. I ett brev anmodar påve Sixtus IV ärkebiskopen i Uppsala att stadfästa hospitalet i Viborg, vilket ståthållaren Erik Axelsson Tott låtit uppföra strax utanför stadens murar. Det klargörs dock inte hur länge hospitalet funnits innan påvens brev (Fagerlund 1901:103).

Det kvarstod till 1706, då det brändes av ryska trupper (Mogren 1984:20). Det finns utritat på en karta från slutet av 1600-talet, och beskrivs som bestående av flera byggnader, inhägnade av en träpallisad. Hospitalet härbärgar, åtminstone i senare tid, både spetälska och andra sjuka. Därför fanns även uppdelningar inom hospitalet, så att de spetälska aldrig skulle komma i kontakt med de övriga intagna (Fagerlund 1901:127f). Detta skall även ha varit fallet med Stockholms hospital (Schüek 1940:322).

Visby hospital



Fig. 3: S:t Görans hospitalskyrka strax norr om Visby (källa, se ref. lista).

1283 omnämns S:t Görans hospital i Visby för första gången (Mogren 1984:20). Kyrkan kvarstår som en ruin strax norr om staden, väggarna är på sina ställen i sin ursprungliga höjd. Ytermåtten 14 x 39,5 meter gör den till Nordens största hospitalskyrka (Mogren 1984:27). Mot bakgrund av detta kan man tycka att ovanligt lite skriftlig information finns bevarad om institutionens varande och verksamhet.

Ruinen undersöktes i tre omgångar; 1969, 1971 och 1973. Vid den första omgången påträffades grunden till ett äldre absidkor, vilket daterades till 1200-talets början. Till detta kor har hört ett långhus i trä på stengrund. Ett tydligt brandlager visar att det förstörts av eld. Ett brandlager utanför den äldre grunden kan härröra från en sidobyggnad som även den eldhärjats vid samma tillfälle (Mogren 1984:26). En obekräftad uppgift gör gällandes att den nya, större, hospitalskyrkan skall ha grundats ca 1240 (Engeström 1988:131).

Visby helgeandshus

Visby Helgeandshus nämns för första gången i ett testamente från 1299. Dock kan det troligen ha varit verksamt betydligt tidigare. I bestämmelser rörandes s.k. helgeandsbössor, vilka under andra halvan av 1200-talet hängt i de gotländska handelsgårdarna i Novgorod, uppges att helgeandshuset varit gemensamt att nyttja för staden och landsbygden. Efter inbördeskriget 1288 bröts samarbetet mellan landsbygden och staden, vilket enligt Engeström bör tolkas som

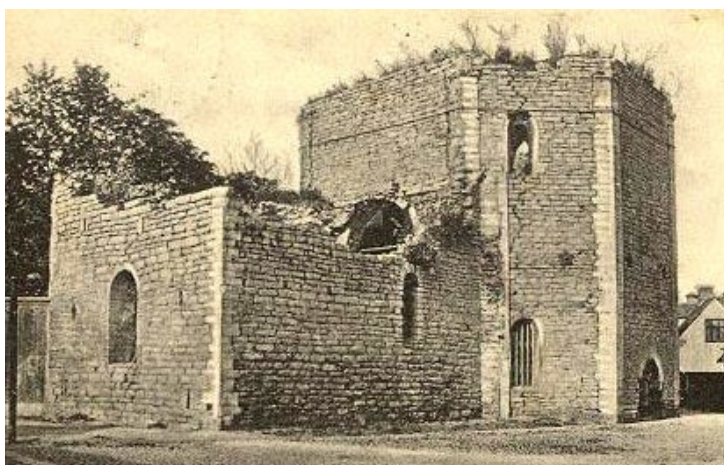


Fig. 4: Helge And i Visby på ett vykort från 1905, med sitt oktagonala kor, vilket varit uppfört i två våningar (källa, se ref. lista).

att även helgeandshuset i fortsättningen enbart nyttjades av stadens invånare (Engeström 1988:130). Visby helgeandshus kan isåfall klassas som det medeltida Sveriges äldsta.

Helgeandshuset var, och är, beläget inuti själva staden, innanför stadsmurarna, och har bestått av en kyrka med ett flertal tillbyggnader. Stora delar av kyrkan kvarstår ännu idag, och är i sig något annorlunda då koret uppförts i form av en sk oktagon (Engeström 1988:130). Ett flertal husgrunder som troligen tillhört helgeandshuset har påträffats vid olika utgrävningar under 1900-talet. För närmare uppgifter om dessa, se Engeström, *Medeltidsstaden 71 Visby – Historisk bakgrund, Arkeologiska dokumentationer* (Engeström 1988:168).

Helgeandshuset uppges ha förstörts 1525. Hur detta gick till framgår dock inte, bara att verksamheten vid reformationen flyttades till det vid stora torget belägna S:ta Karins kloster, som strax därinnan utrymtes av franciskanermunkarna. Redan under 1600-talet skall dock Helgeandshusets verksamhet ha flyttats tillbaka till den gamla tomten (Engeström 1988:129).

Västerås helgeandshus

1345 omnämns för första gången Västerås helgeandshus (Kumlien 1971:176). Detta är enda gången i medeltidens Sverige då stadens helgeandshus omnämns tidigare än stadens hospital i källorna, i de fallen där staden med omnejd rymt bägge. Enligt Kumlien omvandlas helgeandshuset till allmänhospital efter 1527 års riksdag (Kumlien 1971:400). Han tror dock inte att det sammanfördes med det tidigare hospitalet. Helgeandshusets kapell står kvar så långt som till 1886, då det rivs (Kumlien 1971:176).

Helgeandshusets läge är känt, det har varit beläget i nuvarande kv. Mannfred (*Medeltidsstaden 4 – Västerås*, 1977:12). Vid utgrävningar har man funnit avsatta kulturlager, rester av medeltida källarmurar och stenläggning (*Medeltidsstaden 4 – Västerås*, 1977:26).

Västerås hospital

1385 omnämns hospitalet första gången. Då talas om ”herr Jöns i Spitalen” (Kumlien 1971:283), måhända kan det röra sig om hospitalets föreståndare? Denna källa är daterad 40 år efter helgeandshusets första omnämnande, vilket är anmärkningsvärt. Självklart behöver inte detta tyda på att hospitalet grundats efter helgeandshuset, men det ger en viss indikation.

Hospitalets placering tros ha varit vid nuvarande korsningen Skolgatan-Västra Kyrkogatan. Detta baseras på en uppgift från 1630, då kyrkans dåvarande hospitalsgård uppges ha varit belägen där (Kumlien 1971:165). Kumlien antyder vidare möjligheten att hospitalet skulle ha lagts ned under 1400-talet och ersatts av S:ta Ursulas kapell (Kumlien 1971:284). Detta skulle i så fall förklara varför Helgeandshuset 1527 omvandlats till hospital, snarare än att gå ihop med det redan befintliga hospitalet.

Växjö hospital

1318 omnämns hospitalet för första gången, i ett testamentsbrev från de bägge hertigarna Erik och Valdemar. Det var beläget i Helgaskog, Helgö, vilket är ca 5 km norr om staden (Åhman 1983:14).

1545 nämns att hospitalet har flyttats in till staden, troligen till samma tomt som det gamla Helgeandshuset (Åhman 1983:14). Man kan anta att hospital och helgeandshus slagits ihop till ett allmänhospital, i likhet med händelseförloppet i många andra städer.

Växjö helgeandshus

1318, i samma testamentsbrev där hospitalet i Helgaskog norr om Växjö nämns (se ovan) erhåller Växjö helgeandshus 20 mark penningar (Åhman 1983:14).

Helgeandshuset läge är inte känt, men troligen låg det sydost om domkyrkan, där hospitalet senare var beläget (Åhman 1983:14).

Åbo hospital

1335 omnämns S:t Görans hospital i Åbo för första gången, då det mottager en testamenterad jordegendom. Genom åren får hospitalet sedan flera betydande testamentsdonationer från privatpersoner (Pihlman & Kostet 1986:39).

Hospitalet nämns i tiondelängderna ända fram till 1614, och först 1624 befäller Gustav II Adolf att verksamheten skall flyttas till Sjalö. Under medeltiden förefaller det ha varit en självständig inrättning, men från senast år 1600 står det under samma ledning som Helgeandshuset, vilket även det fortsätter sin verksamhet (Pihlman & Kostet 1986:39). Detta är i sig anmärkningsvärt. Som vi kan se på övriga svenska exempel så är det vanligaste att helgeandshus och hospital slås ihop till en gemensam institution efter reformationen, inte att båda fortsätter sin respektive verksamhet.

Institutionen var belägen vid nuvarande Auragatan där denna mynnar ut i Salutorget (Gardberg 1971:280f).

Åbo helgeandshus

1396 nämns helgeandshuset för första gången i de skriftliga källorna. Då beviljar biskopen i Åbo i samarbete med ärkebiskopen i Uppsala 40 dagars avlat för dem som vissa utvalda dagar besökte helgeandshusets gudstjänster. Under åren nämns även ett flertal donationer till helgeandshuset (Pihlman & Kostet 1986:39).

Ännu 1544 höll sig huset med egen präst och eget kapell, och långt in i slutet av 1500-talet bodde där minst 18 invånare (Pihlman & Kostet 1986:39). Helgeandshuset har varit beläget mellan nuvarande Brahegatan, Västra Strandgatan och Aningaisgatan (Pihlman & Kostet 1986, karta 11, ej sidnumrerad).

Ölands hospital

Hospitalet på Öland är det vi har minst kännedom om. Det omnämns första gången 1268 (även om det troligen existerat något tidigare) och får anses ha upphört senast 1304. Dess läge är okänt (Mogren 1984:20).

Enligt Selling kan hospitalet på Öland tänkas ha använts för de spetälska i Kalmar med omnejd, och att det sedan upphört till förmån för Kronobäck utanför Mönsterås (Selling 1984:59).

4. Analys och resultat

4:1 Aspekter av tid och rum

Nedanstående tabell syftar till att ge en bild av de olika institutionernas ålder och deras placering i förhållande till staden. Då skillnaden mellan vad som anses vara ett hospital och ett helgeandshus ofta är hårfin har jag valt att inte ha detta i fokus för tabellen.

Jag har valt att här inte spekulera i när institutionen troligen grundades, utan helt enkelt använt mig av det årtal då de först omnämns i de skriftliga källorna. Spekulationer baserat på andra faktorer än första skriftliga omnämmandet skulle säkerligen ge ett mer relevant årtal för ett flertal av institutionerna, men de hus där vi inte har några tydliga yttre faktorer att ta hänsyn till förutom de skriftliga källorna skulle i sådana fall framstå som äldre, trots att så kanske inte alls är fallet. De skriftliga källorna kan säkerligen vara orepresentativa i många fall, men bara det faktum att samma källmaterial används för samtliga inrättningar bör rent empiriskt ge säkrare fakta än att fara ut i mer eller mindre välgrundade spekulationer rörandes specifika anläggningar.

Anläggning	Omnämnt	Upphörde	Lokal känd	Förmodad typ	Placering vid staden
Skänninge I	1208	1525	Ja	Hospital	Utanför, nordost om
<i>Strängnäs</i>	<i>1228</i>	<i>1782</i>	<i>Ja</i>	<i>Hospital</i>	<i>I staden</i>
Öland	1268	1283-1304	Nej	Hospital	?
Söderköping I	1277	1531-1534	Ja	Hospital	Utanför, 2 km väster om
Sigtuna	1278	1283	Nej	Hospital	?
Stockholm I	1278	1286	Nej	Hospital	Utanför, norr om
Enköping	1278	1438	Nej	Hospital	?
Skara	1281	1529	Nej	Hospital	?
Visby I	1283	1542	Ja	Hospital	Utanför, norr om
Gamla Lödöse	1286	1529	Ja	Hospital	Utanför, norr om
Visby II	1299	1600-tal	Ja	Helgeandshus	I staden
Stockholm III	1301	1531	Ja	Helgeandshus	I staden, på gränsen
Uppsala	1302	?	Ja	Helgeandshus	I staden, vid Fyrisån
Växjö I	1318	1545	Nej	Hospital	Ca 5 km norr om staden
Växjö II	1318	1545	Nej	Helgeandshus	I staden, sydost
Söderköping II	1330	?	Ja	Helgeandshus	I stadskärnans utkant
Skänninge II	1331	?	Nej	Helgeandshus	?
Åbo I	1335	1600-tal	Nej	Hospital	Utanför, nordväst
<i>Kalmar I</i>	<i>1336</i>	<i>?</i>	<i>Ja</i>	<i>Helgeandshus</i>	<i>Utanför, nordväst</i>
Kronobäck	1341	1527	Ja	Hospital	På landsbygden
Linköping	1342	?	Ja	Helgeandshus	I staden
Västerås I	1345	1527	Ja	Helgeandshus	I staden, södra delen
Arboga I	1345	Troligen 1531	Ja	Hospital	Utanför, österut/nordost
Västerås II	1385	?	Nej	Hospital	?
Åbo II	1396	1600-tal	Nej	Helgeandshus	I staden, på gränsen
Vadstena	1401	1545	Ja	Helgeandshus	I staden
Stockholm II	1418	1527	Nej	Hospital	Utanför, norr om
Nyköping I	Senast 1439	?	Nej	Helgeandshus	?
Arboga II	1462	?	Ja	Helgeandshus	I staden, vid stora torget
Jönköping	1466	1529	Nej	Helgeandshus	I staden
Viborg	1475	1706	Ja	Hospital	Utanför, öster om

För att konkretisera tanken om hospitalen och de spetskas utanförskap och avskiljning från staden, men även för att ge styrka åt de förmodade typbeteckningarna av institutionerna, tänker jag föra in ytterligare ett antal variabler i ovanstående tabell. Dessa bygger helt på byggnadens placering.

I den bästa av världar skulle vi ha konkret information om exakt var den medeltida stadens gränser drogs, exakt var samtliga anläggningar var belägna och exakt vad som under medeltiden definierades som stadens centrum (stora torget, slottet, domkyrkan, något annat?). Jag har använt mig av Medeltidstaden-projektets kartor och sammanställningar för att avgöra den medeltida stadens utbredning. Sedan tillkommer städernas geografiska mittpunkter i kombination med centrala anläggningar såsom torg med mera för att avgöra stadens "centrum". Med utgång från detta har jag skapat fyra geografiska zoner i vilka de olika anläggningarna kan vara belägna:

Zon 1: Tydligt utanför staden (minst 300 m från stadens murar/ungefärliga gräns).

Zon 2: Utanför staden (inom 300 m från stadens murar/ungefärliga gräns)

Zon 3: Inuti staden (i utkanten, ofta i anslutning till stadsmuren/stadens gräns)

Zon 4: Inuti staden (centralt belägen)

Jag har avlägsnat samtliga anläggningar från tabellen som saknar uppgift om placering, och därefter sorterat tabellen efter vilken zon de olika anläggningarna tillhör. "Lokal känd" innebär att hela eller delar av den faktiska byggnaden har påträffats, ovan eller under mark. Resultatet visas här nedanför.

Anläggning	Omnämmt	Upphörde	Lokal känd	Förmodad typ	Placering vid staden	Zon
Skänninge I	1208	1525	Ja	Hospital	Utanför, nordost om	1
Söderköping I	1277	1531-34	Ja	Hospital	Utanför, 2 km väster om	1
Stockholm I	1278	1286	Nej	Hospital	Utanför, norr om	1
Visby I	1283	1542	Ja	Hospital	Utanför, norr om	1
Gamla Lödöse	1286	1529	Ja	Hospital	Utanför, norr om	1
Växjö I	1318	1545	Nej	Hospital	Ca 5 km norr om staden	1
Åbo I	1335	1600-tal	Nej	Hospital	Utanför, nordväst	1
<i>Kalmar I</i>	<i>1336</i>	<i>?</i>	<i>Ja</i>	<i>Helgeandshus</i>	<i>Utanför, nordväst</i>	<i>1</i>
Kronobäck	1341	1527	Ja	Hospital	På landsbygden	1
Arboga I	1345	tr. 1531	Ja	Hospital	Utanför, österut/nordost	1
Stockholm II	1418	1527	Nej	Hospital	Utanför, norr om	2
Viborg	1475	1706	Ja	Hospital	Utanför, öster om	2
<i>Strängnäs</i>	<i>1228</i>	<i>1782</i>	<i>Ja</i>	<i>Hospital</i>	<i>I staden</i>	<i>3</i>
Stockholm III	1301	1531	Ja	Helgeandshus	I staden, på gränsen	3
Söderköping II	1330	<i>?</i>	Ja	Helgeandshus	I stadskärnans utkant	3
Västerås I	1345	1527	Ja	Helgeandshus	I staden, södra delen	3
Åbo II	1396	1600-tal	Nej	Helgeandshus	I staden, på gränsen	3
Visby II	1299	1600-tal	Ja	Helgeandshus	I staden	4
Uppsala	1302	<i>?</i>	Ja	Helgeandshus	I staden, vid Fyrisån	4
Linköping	1342	<i>?</i>	Ja	Helgeandshus	I staden	4
Vadstena	1401	1532-45	Ja	Helgeandshus	I staden	4
Arboga II	1462	<i>?</i>	Ja	Helgeandshus	I staden, vid stora torget	4
Jönköping	1466	1529	Nej	Helgeandshus	I staden	4

Som synes har de anläggningar som enligt både samtida och senare källor benämnts som spetälskehospital (med Strängnäs som enda undantag) hamnat i zon 1 och 2, dvs tydligt utanför eller strax utanför staden. De anläggningar som av olika källor benämns som helgeandshus (med Kalmar som enda undantag) befinner sig i zon 3 och 4, dvs i stadens utkant men innanför stadsmur/gräns, eller centralt i staden.

I likhet med Lunds tidigmedeltida kyrkogårdar där de spetälska placerats längst ifrån kyrkan (Andrén 2000:12ff) har spetälskehospitalen placerats i tydlig exil från stadens gemenskap. Värt att notera är även att spetälskehospitalen aldrig någonsin placeras söder om staden, utan nästan alltid utanför åt norr eller öster.

4:2 Undantagen

Endast två av de sammanlagt 30 institutionerna vilka beskrivits i denna uppsats avviker från den statistiska norm som placerar helgeandshus i staden och hospital utanför densamma: Strängnäs hospital och Kalmar helgeandshus.

4:2:1 Strängnäs

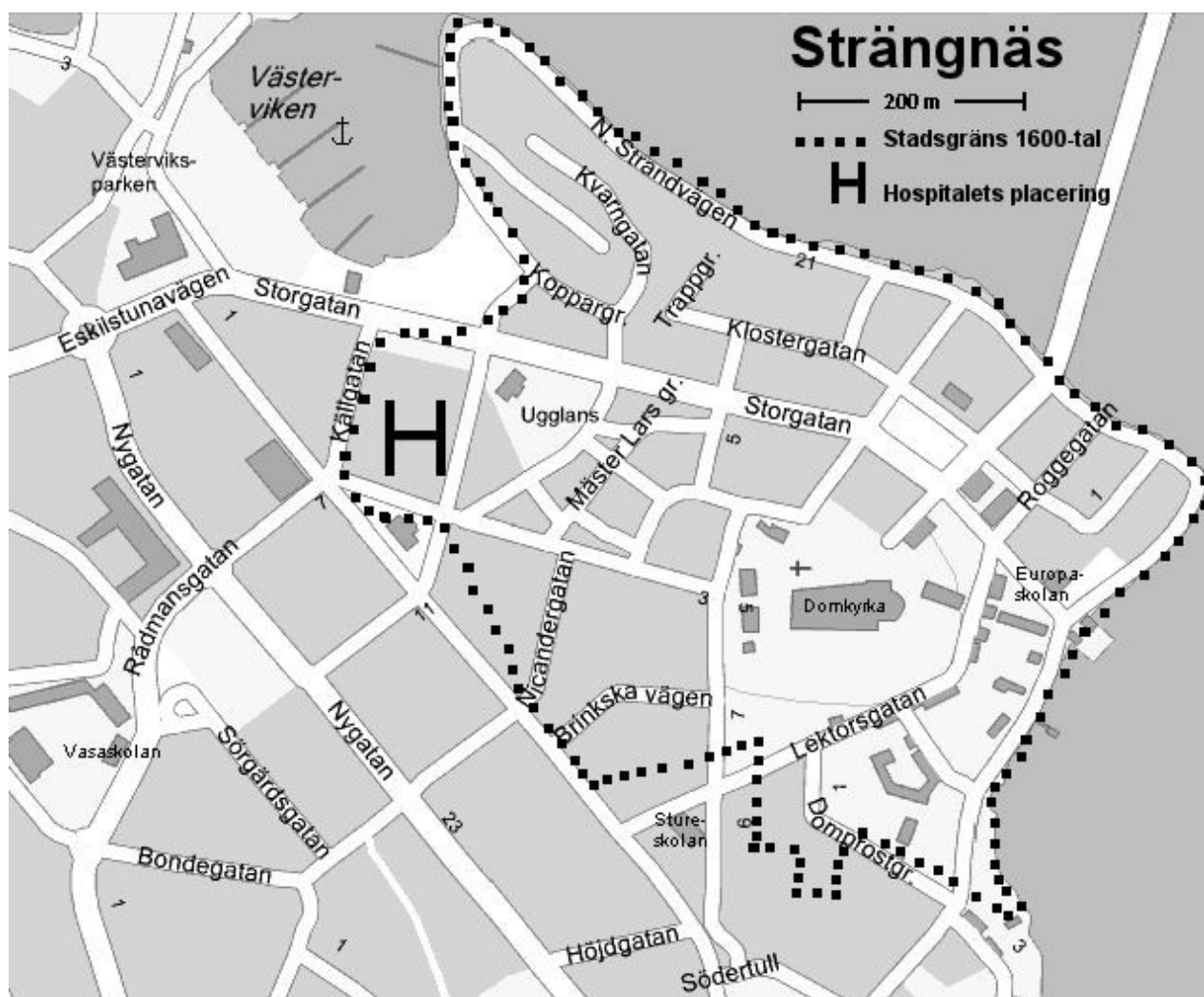


Fig. 5: Karta över Strängnäs med 1600-talets stadsgräns utmarkerad. H:et markerar kvarteret S:t Göran, där hospitalet varit beläget (källa, se ref. lista).

Varför hospitalet i Strängnäs inte, som i samtliga andra fall, befinner sig tydligare utanför staden är en fråga som är svår att besvara. En förklaring är att namnet "hospital" kan vara sentida. Verksamheten fortgick nämligen under namnet Hospitalet enda fram till 1782. I medeltida skrifter refereras ibland till helgeandshus med orden "hospital", "helgeandshushospital" eller liknande, trots att de inte vårdar spetälska. Det är därför möjligt att institutionen under medeltiden inte varit ett spetälskehospital, utan ett helgeandshus eller motsvarande välgörenhetsinrättning. Det skulle förklara varför det är beläget inuti staden.

Påpekas bör att hospitalet på den äldsta bevarade stadskartan (1600-tal) som synes ligger i stadens direkta utkant. Kanske kan det vara så enkelt att denna plats under medeltiden får anses ha varit belägen utanför den då ännu mindre staden?

4:2:2 Kalmar

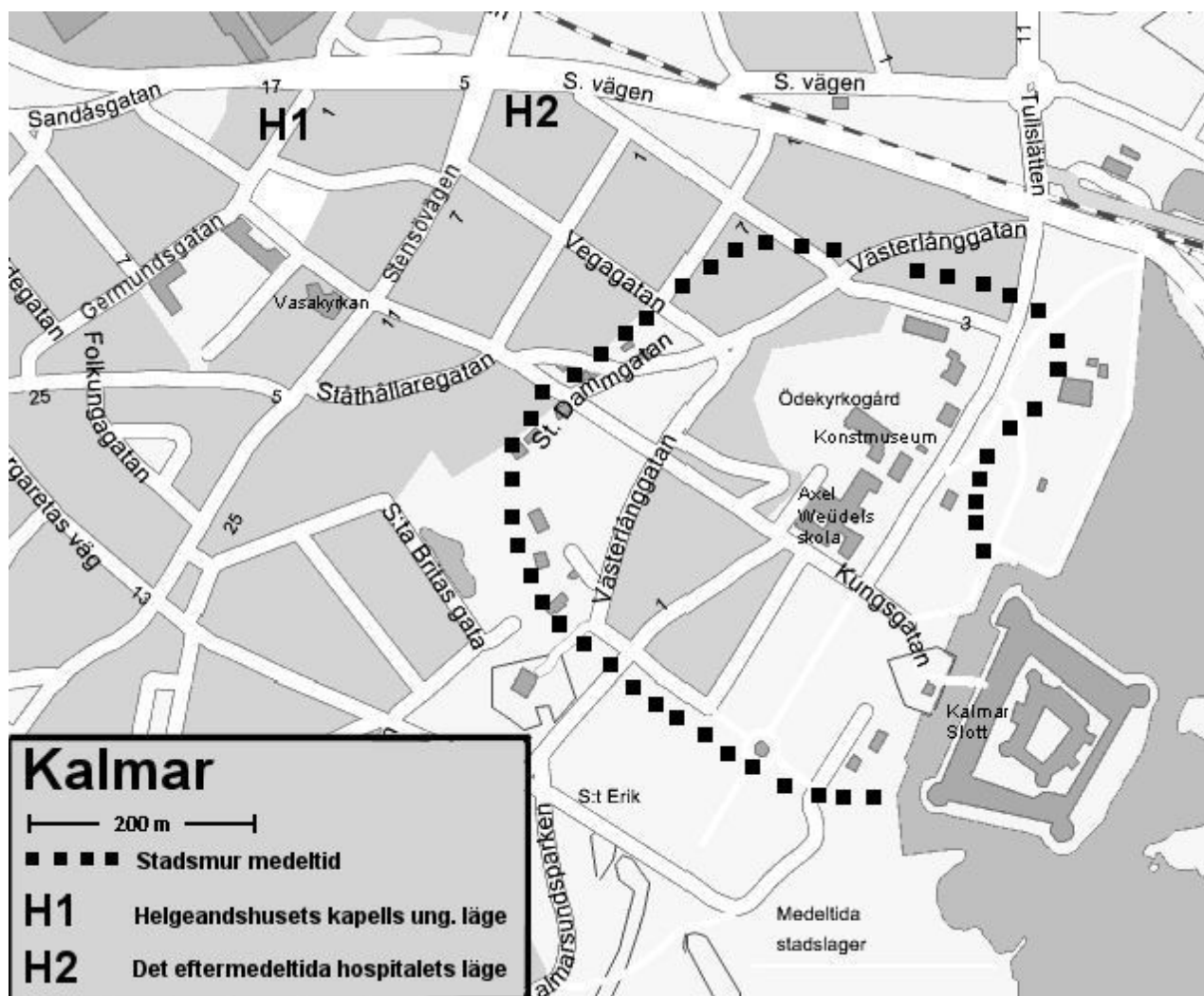


Fig. 6: Kalmar. Den medeltida stadsmurens ungefärliga sträckning utmarkerad. H1 respektive H2 markerar Helgeandshuskapellets respektive det eftermedeltida hospitalets läge (källa, se ref. lista).

Helgeandshuset i Kalmar är det enda kända i Sverige som aktivt placerats utanför staden. Selling föreslår att det vid sidan av sitt huvudändamål, att vårda sjuka och fattiga, kan ha fungerat som en tillflykt för vägfarande, ett härbärke. Enligt densamme skall helgeandshuset inte ha använts till vård av spetälska. Dessa skall under tidig medeltid ha vårdats vid hospitalet på Öland, och omkring 1290 förflyttats till Kronobäck (Selling 1984:59).

Selling spekulerar även i att dess undanskymda placering bland kålgårdarna utanför staden skulle kunna bero på att marken varit en donation (Selling 1984:59). Han förklarar inte noggrannare sin teori, men jag har utgått från att han med detta menar att marken donerats då den ändå inte legat i ett sådant attraktivt läge att den haft något reellt värde för donatorn. Denna förklaring låter enligt mig något tveksam då inget annat svenskt helgeandshus verkar ha haft några problem med att skaffa sig mark inuti själva staden när de så velat.

4:3 Jämförelser, Hospital och Helgeandshus

Min genomgång visar att även om det helt klart finns skillnader mellan hospitalen och helgeandshusen finns även tydliga likheter. Hela det sätt på vilket bägge institutionerna drivs är mycket likartat, och utgår från ett system där enskilda eller ett flertal personer från såväl kyrkligt, adligt som borgerligt håll kunde stifta ett spetälskehospital eller ett helgeandshus. Patronatsrätten, dvs rätten att tillsätta institutionens ämbetsmän, tillföll emellertid kyrkan (Mogren 1984:10) eller det lokala världsliga frälset, som fallet med Söderköpings helgeandshus. Patronatsrätten var i det fallet kopplat till innehavet av stormannagården Bosgård, belägen i stadens sydvästra del (Ljung 1949:225). Bägge institutionerna hade karaktär av stiftelser, vilka var att betrakta som egna juridiska personer (bla. Mogren 1984:10).

En klar uppdelning kan dock göras: Hospitalen har haft som sitt primära mål att vårda spetälska, medan helgeandshusen snarare fungerar som sjukstuga för fattiga kombinerat med ålderdomshem. Däremot får påpekas att undantag säkerligen har existerat. Stockholms senare hospital har till exempel även inrymt ett åldersdomshem (Schück 1940:322). Några exempel på motsatsen, där ett helgeandshus vårdar spetälska, finns ej.

Som synes i ovanstående tabell (se kap. 4:1) är det generella draget att hospitalen placeras utanför staden. Helgeandshusen placeras istället inuti staden. Detta får ses som ett uttryck för att de spetälska i hospitalen är exkommunicerade ur samhället, enligt tredje laterankonciliet döda för världen.

I övrigt förefaller tillvägagångssätten i de bägge institutionerna mycket lika. Måltider, gudstjänster och övrig rekreation känns igen, speciellt när man jämför Åbo hospital med Stockholms helgeandshus, från vilka många sådana uppgifter finns bevarade. Man kan anta att grundarna av de första helgeandshusen i mångt och mycket inspirerats av hospitalen och andra tidigare välgörande stiftelser, och på så vis fått mycket gemensamt i hur verksamheten bedrevs.

5. Slutsats

Denna uppsats baseras huvudsakligen på tre primära frågeställningar:

- Varför uppförs institutionerna just vid den aktuella tiden?
- Varför placeras de som de gör?
- Vem uppför och driver dem?

För att besvara den första frågan kan man troligen helt enkelt gå tillbaka till tiden då spetälskan börjar bli vanlig i det distrikt där spetälskehospitalet uppförs. De första spetälskehospitalen på kontinenten börjar upprättas kring 4-500-talet. I Norden börjar de uppkomma kring 1100-talets början, då exempelvis hospitalet i Lund grundas (Mogren 1984:4).

Gällandes helgeandshusen blir frågan genast mer komplicerad. Varför väljer framstående personer att just kring slutet av 1200-talet/början av 1300-talet börja uppföra helgeandshus, sjukhus och ålderdomshem för rika personer som kan betala för sig, och gratis för de som är behövande? Inspirationen kan troligen härledas till kontakterna med Tyskland, där Helgeandshus förekommer från mitten av 1200-talet, bland annat Heilig-geist-spital i Berlin som nämns första gången 1272 (Internetbaserad källa 1). Att helt utröna denna koppling sträcker sig långt utanför denna uppsats avgränsningar, och skulle troligen ändå inte helt besvara frågan.

Helgeandshusen torde i vilket fall som helst ha uppförts som en gudabehaglig gärning; genom att hjälpa de fattiga och sjuka med mat och husrum kunde stiftaren hoppas på att belönas i livet efter detta. Påven, och även lokala ärkebiskopar och biskopar utlovade vid många tillfällen syndaförlåtelse i allt ifrån några dagar upp till flera år till den som stödde uppkomsten och driften av ett helgeandshus, medan kungar och adelsmän utverkade privilegiebrev åt stiftelserna (bla. Dahlbäck 1982:71f). Då institutionernas verksamhet var samhället till hjälp är det kanske inte underligt att både det kyrkliga och världsliga frälset aktivt uppmuntrat driften och skötseln av dessa.

Till frågan om institutionernas placering. Genomgången (kap. 3.2) och tabellen (kap 4.1) visar tydligt att helgeandshusen i regel placeras inom staden, medan hospitalen placeras utanför. Efter att ha studerat det medeltida samhällets attityd gentemot spetälskan som företeelse kan man sluta sig till att placeringen av hospitalen utanför städerna med stor sannolikhet inte enbart handlar om att avskilja den övriga befolkningen från smittan. Det måste antas att tanken om ett innanför/utanför och vilka som hamnar på ena eller andra sidan "linjen" var ett genomgående drag i det medeltida samhället. De spetälska hade förklarats döda för världen, och i likhet med hur de spetälska placeras på de tidiga kyrkogårdarna i Lund (se kap. 4.1) har även deras hospitalsboning placerats utanför staden. Hospitalen ligger heller aldrig söder om staden, utan i princip alltid i norr, nordväst eller nordöst. I motsats till att man från högmedeltiden och framåt sällan gravlägger de döda på kyrkogårdens norra sida, har de spetälska placerats utanför det sociala livets centrum, staden, och på norrsidan, skilda från de friska även i "döden" (döda för världen).

Helgeandshusens placering inom staden behöver troligen inte förklaras närmare, även andra allmänna sjukstugor var ofta belägna inom stadsmurarna (Schück 1940:308f).

Min sista frågeställning inom denna uppsats är: Vem uppför och driver dessa institutioner? På kontinenten förefaller det som att kyrkan till en början tog på sig ansvaret för att uppföra och driva hospitalen. Detta ändrades snart, istället grundades hospitalen och senare helgeandshusen av kyrkofrälset, den världsliga adeln eller av enskilda rika borgare (Mogren 1984:10). I Frankrike dröjde det dock in på 1200-talet innan kyrkan upphörde med den direkta driften av hospital (Mogren 1984:11). Det dröjer fram till senmedeltiden innan borgarna i en stad kollektivt börjar

stifta hospital eller helgeandshus (ibid.). Sammanfattningsvis verkar de som stiftat ett hospital eller helgeandshus kunnat vara närapå vem som helst. Då det uppenbarligen sågs som god gärning från både kyrkans och statens sida verkar inga direkta hinder, förutom de rent monetära, ha förelegat.

6. Sammanfattning

Utgångspunkten i denna uppsats har i någon mån varit att det finns en skillnad mellan hospital och helgeandshus, men att denna i många fall förstörats upp och fått orimliga proportioner. Genom att lista samtliga (kända) hospital och helgeandshus som är verksamma i det medeltida Sverige har jag sammanställt grundläggande fakta som även kan komma framtida forskning till nytta. Med utgångspunkt från denna har jag försök förstå orsaken till placeringen av hospital och helgeandshus, för att därmed öka förståelsen för deras olika funktion i medeltidens Sverige.

Genom att upprätta statistisk över de olika byggnadernas placering och ålder kan jag visa att i likhet med Lunds tidigmedeltida kyrkogårdar där de spetälska placerats längst ifrån kyrkan (Andrén 2000:12ff) har spetälskehospitalen placerats utanför stadens gemenskap. Värt att notera är även att spetälskehospitalen aldrig någonsin placeras söder om staden, utan nästan alltid åt norr, eller i förekommande fall väster och öster. Detta står i bjärt kontrast till helgeandshusen, vilka så gott som alltid är placerade inne i staden. Det genomgående draget verkar vara viljan att faktiskt vårda fattiga och sjuka, men rör det sig om spetälska så skall detta ske utanför stadens gränser, då de i formell mening inte längre tillhör de levandes skara.

Min uppsats skall läsas som en översikt, mycket är fortfarande ogjort. Mer detaljerade studier av de olika anläggningarna är ett exempel på detta. Jag hoppas ändå att denna översikt har gett klarhet i kopplingen mellan helgeandshus och hospital, och även inbjuder till framtida forskning i närliggande ämnen.

Litteraturförteckning

Andrén, Anders, 2000, Ad Sanctos – De dödas plats under medeltiden – *Middelalderens kirkegårde: arkaeologie och antropologie – indsigt og udsyn: nordisk seminar 2-5 juni 1999, Ribe, Danmark*, Moesgård

Areslätt, Tomas, 1984, *Medeltidsstaden 58 - Jönköping*, Stockholm

Beckman, Natanael, 1923, *Vägar och städer i medeltidens Västergötland*, Göteborg

Biuw, Anita, 1977, *Östra Helgeandsholmen – Kulturhistorisk utredning*, Stockholm

Blomkvist, Nils, 1979, *Kalmars uppkomst och äldsta tid (Kalmar stads historia, I)*, Kalmar

Broberg, Birgitta, 1979, *Medeltidsstaden 13 - Nyköping*, Stockholm

Brody, Saul Nathaniel, 1974, *The Disease of the soul - Leprosy in medieval literature*, Ithaka & London

Bäck, Mathias, 2007, UV Mitt rapport 2007:3, arkeologisk förundersökning, *Hospitalets Quarter*, Stockholm

Dahlbäck, Göran, 1982, *Helgeandsholmen – 1000 år i Stockholms ström*, Stockholm

Dahlbäck, Göran, 1987, *I Medeltidens Stockholm*, Stockholm

Douglas, Marietta, 1978, *Medeltidsstaden 6 - Sigtuna*, Stockholm

Engeström, Ragnar, 1988, *Medeltidsstaden 71 - Visby*, Stockholm

Fagerlund, Lars Wilhelm, 1901, *Finlands leprosorier vol. 2*, Helsingfors

Gardberg, Carl Jacob, 1979, *Åbo domkyrkas tidigaste byggnadsskeden*, Esbo

Hansson, Ingrid, 1958, Sankt Jacobs medeltidskyrka på Norrmalm – *Samfundet Sankt Eriks årsbok 1958*, Stockholm

Hasselmo, Margareta, 1981, *Medeltidsstaden 17 - Stockholm*, Stockholm

Hasselmo, Margareta, 1982, *Medeltidsstaden 36 - Vadstena*, Stockholm

Hasselmo, Margareta, 1983, *Medeltidsstaden 40 - Skänninge*, Stockholm

Hedqvist, Vilhelm, 1893, *Den kristna kärleksverksamheten under medeltiden*, Strängnäs

Järpe, Anna, 1979, *Medeltidsstaden 10 – Strängnäs*, Stockholm

Karlsson, Kristina och Ekre, Rune, 1980, *Medeltidsstaden 21 – Gamla Lödöse*, Stockholm

Klockhoff, Axel, 1935, *Danviks hospital – Dess rättsliga ställning*, Uppsala

Kulturhistoriskt Lexikon för Nordisk Medeltid (KLFNM), 1961, *Band VI Gästning Hovedgård*, Malmö

Kumlien, Kjell, 1971, *Västerås genom tiderna. D. 2, Västerås till 1600-talets början*, Västerås

Ljung, Sven, 1949, *Arboga stads historia, D. 1, tiden intill 1551*, Arboga

Ljung, Sven, 1949, *Söderköpings historia, D. 1, tiden till 1568*, Söderköping

Medeltidsstaden, 1976, 2 - *Arboga*, Stockholm

Medeltidsstaden, 1976, 3 - *Uppsala*, Stockholm

Medeltidsstaden, 1977, 4 - *Västerås*, Stockholm

Mogren, Mats, 1984, seminarieuppsats, *Spetälska och spetälskehospital i Norden under medeltiden*, Lund

Nationalencyklopedin, 1993, *Band XI*, Höganäs

Pihlman, Aki & Kostet, Juhani, 1981, *Medeltidsstaden 3 - Åbo*, Åbo

Rydberg, Viktor, 1881, *Det forna Jönköping* (särtryck för Svea 1881), Stockholm

Schück, Henrik, 1940, *Stockholm vid 1400-talets slut*, Stockholm

Schück, Herman, 1959, *Ecclesia Linkopensis : studier om Linköpingskyrkan under medeltiden och Gustav Vasa*, Stockholm

Selling, Dagmar, 1984, *Medeltidsstaden 61 - Kalmar*, Stockholm

Sigsjö, Ragnar, 1980, *Medeltidsstaden 24 - Skara*, Stockholm

Tagesson, Göran, 2000, *Var låg Linköpings franciskanerkonvent?*, *Fornvännen 95*, Stockholm

Åhman, Eva, 1983, *Medeltidsstaden 46 - Växjö*, Stockholm

Internetbaserade källor:

1. Angående helgeandshuset i Berlin: http://www.stadtentwicklung.berlin.de/cgi-bin/hidaweb/getdoc.pl?LIST_TPL=lda_list.tpl;DOK_TPL=lda_doc.tpl;&KEY=obj%2009011321

Bilder och kartor:

Fig. 1: Nordisk Familjebok (Uggleupplagan) 26:e bandet, 1917, ”Stockholm”, sid. 1495-96

Fig. 2: <http://commons.wikimedia.org/wiki/Category:V%C3%A4dersolstavlan>

Fig. 3: http://commons.wikimedia.org/wiki/Image:StG%C3%B6rans_kyrkoruin.JPG

Fig. 4: http://commons.wikimedia.org/wiki/Image:Helgeandskyrkan_visby2.jpg

Fig. 5: <http://www.eniro.se> (Strängnäs). 1600-talets stadsgränds är tagen från Bäck, Mathias, UV Mitt rapport 2007:3, arkeologisk förundersökning, *Hospitalets Quarter* (se skriftliga källor ovan)

Fig. 6: <http://www.eniro.se> (Kalmar)